

Roteiro de instalação

A primeira vez que for utilizada o tipo de comunicação USB, deve ser instalado o driver da Toledo do Brasil.

Os sistemas operacionais compatíveis são:

- ✓ Windows XP;
- ✓ Windows Vista;
- ✓ Windows 7;
- ✓ Windows 8;
- ✓ Windows 8.1;
- ✓ Windows 10;
- ✓ Linux (*).

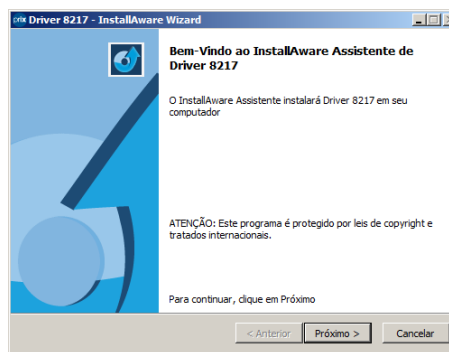
() Para sistema operacional Linux, caso já tenha suporte a portas USB, como por exemplo o sistema operacional Ubuntu, não é necessário a instalação do driver para o reconhecimento da balança.*

INSTALAÇÃO AUTOMÁTICA

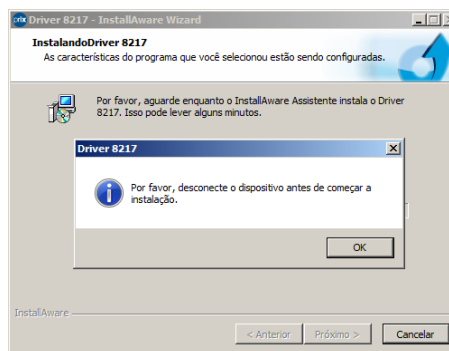
Windows XP (64 bits), Windows Vista (64 bits), Windows 7 (32 e 64 bits)

Para instalar o driver nos sistemas operacionais Windows XP, Windows Vista e Windows 7, proceda com o passo-a-passo abaixo:

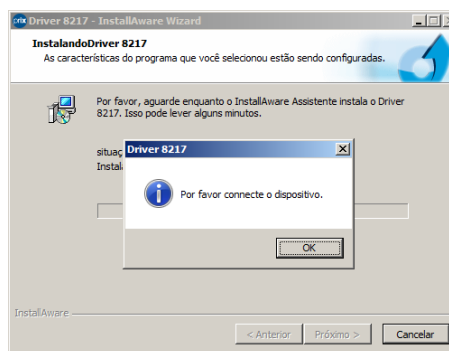
- 1º Execute o instalador do driver "**InstaladorDriver8217.exe**", e em seguida clique no botão "**Próximo**".



- 2º Assim que a instalação for executada, caso o cabo USB esteja conectado no computador, será solicitado que este cabo seja desconectado. Desconecte o cabo e clique em "**OK**".
(Não é necessário estar com o cabo conectado).



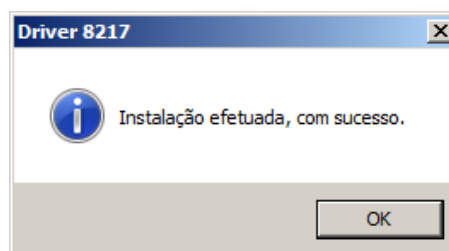
- 3º Será iniciada uma parte da instalação e em seguida será solicitado para conectar o cabo USB no computador. Conecte o cabo e em seguida clique em "**OK**".



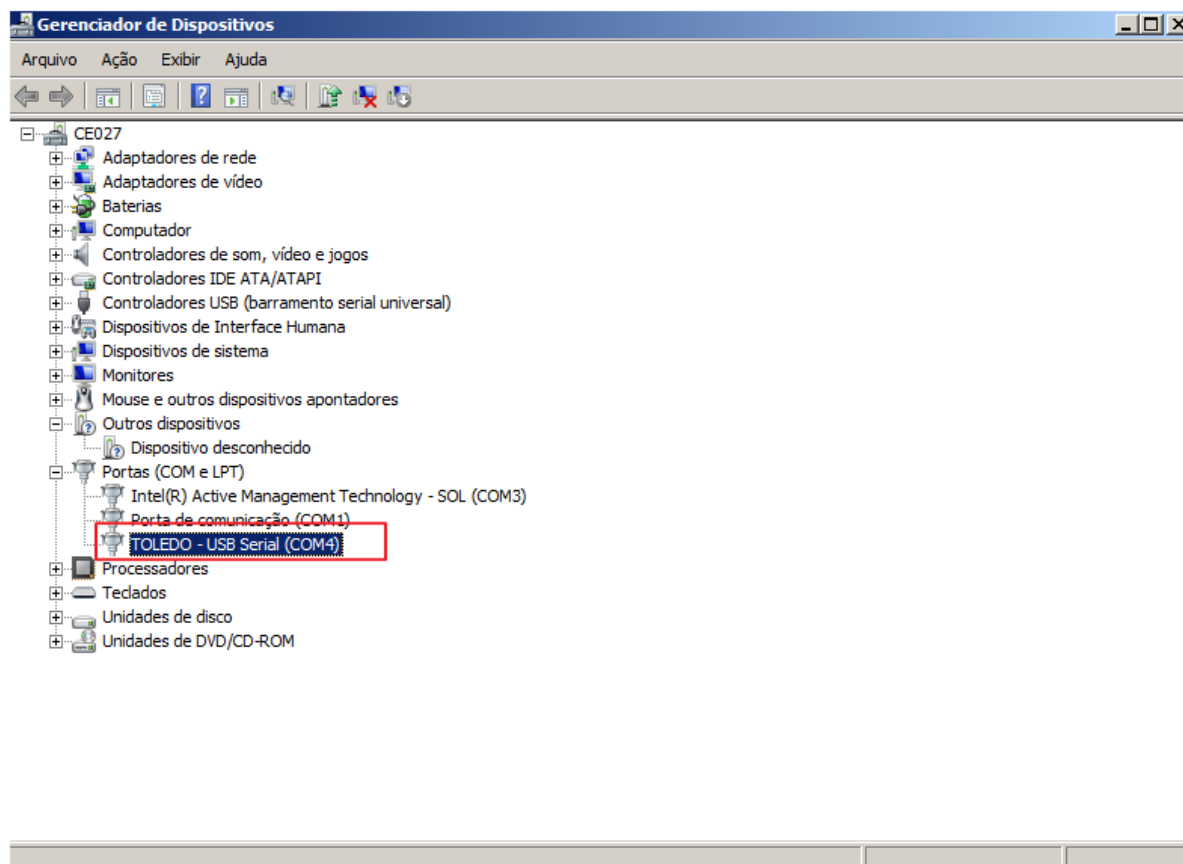
- 4º O Windows solicitará uma autorização para instalação de um software sem assinatura digital. Clique em ***“Instalar este software de driver mesmo assim”***



- 5º Após isso a instalação do driver será concluída e a mensagem ao lado será exibida informando que a instalação foi realizada com sucesso.



Observe que no gerenciador de dispositivos a porta USB será reconhecida como uma porta serial virtual.



INSTALAÇÃO MANUAL

Para todos os sistemas operacionais homologados e compatíveis

A configuração manual pode ser realizada em todos os sistemas operacionais homologados e compatíveis, conforme lista na página 1 deste roteiro. Entretanto, para o Windows 8, Windows 8.1 e Windows 10 na versão 64 bits há uma particularidade que deverá ser realizada antes. Para isso proceda com o passo-a-passo abaixo:

Particularidade para Windows 8, Windows 8.1 e Windows 10 64 bits: deverá ser **desabilitada** a verificação de assinatura digital. Caso seu Windows não seja um destes e não necessite desta particularidade, vá para o passo número 8.

1. Para o Windows 8 e 8.1 pressione a combinação de teclas **"Win+C"** para abrir a **"Charms Bar"**, e em seguida clique no botão **"Mudar configurações do computador"**.

Para o Windows 10 clique em **"Iniciar"** e em seguida na guia **"Configurações"**.



Imagem da tela para Windows 8 e 8.1

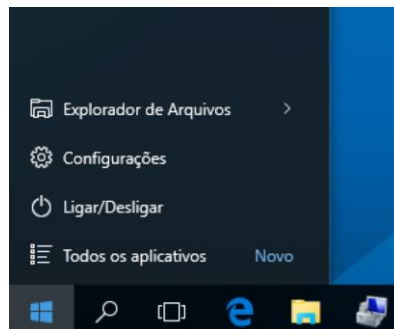
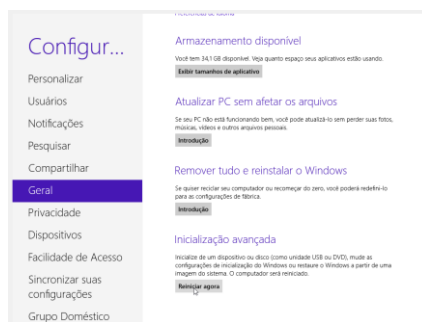


Imagem da tela para Windows 10

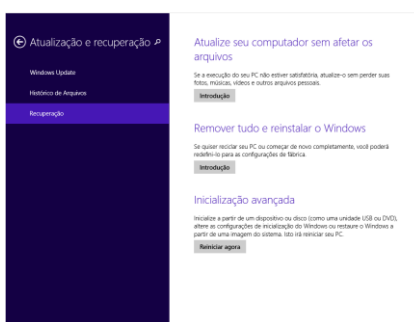
2. Para o Windows 8 quando o Painel de Controle for aberto, clique em **"Geral"** e em seguida **"Inicialização avançada"** será mostrada no lado direito. Clique sobre o ícone **"Reiniciar agora"**.

Para o Windows 8.1 quando as configurações forem abertas, clique em **"Atualização e recuperação"** e em seguida em **"Recuperação"**. Clique sobre o ícone **"Reiniciar agora"**.

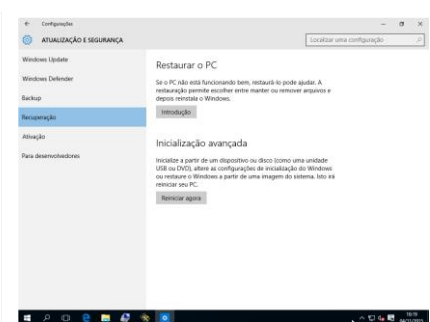
Para o Windows 10 quando as configurações forem abertas, clique em **"Atualização e segurança"** e em seguida em **"Recuperação"**. Clique sobre o ícone **"Reiniciar agora"**.



Inicialização avançada do Windows 8



Inicialização avançada do Windows 8.1



Inicialização avançada do Windows 10

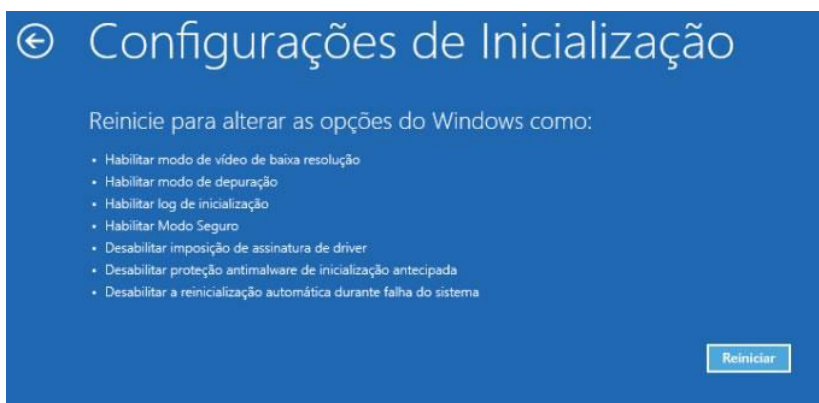
3. Quando o computador for reiniciado selecione a opção **"Solução de Problemas"**.



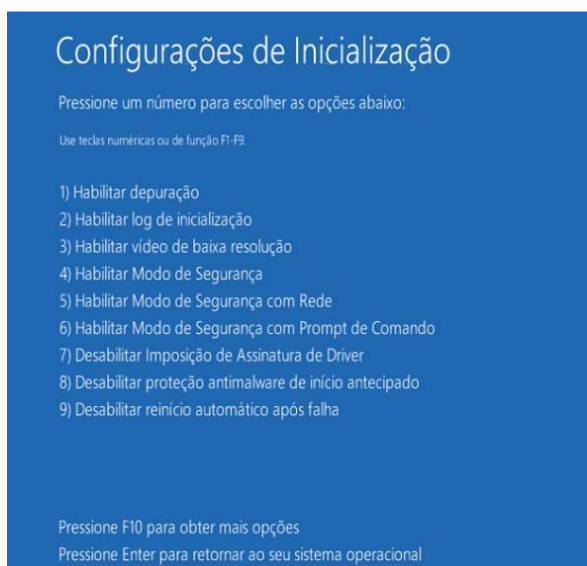
4. Em seguida, entre em "**Opções avançadas**" e escolha a opção "**Configurações de inicialização**".



5. Por estarmos modificando as definições de configuração em tempo de **boot**, você terá que reiniciar o computador mais uma vez. Desta forma, clique em "**Reiniciar**".

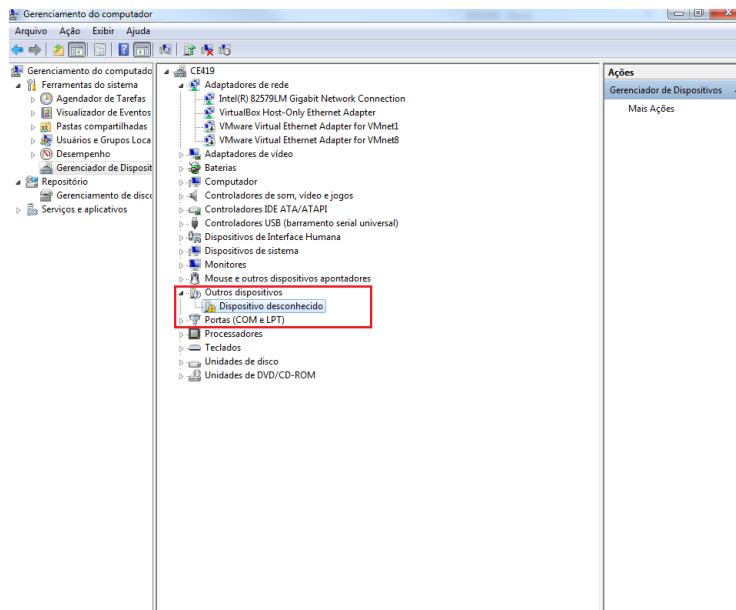


6. Será apresentada uma lista de configurações de inicialização que pode ser alterada. O que deverá ser encontrado é "**Desabilitar imposição da assinatura de driver**". Cada opção do menu é uma tecla "**F1, F2, F3 ...**" diferente, para escolher a configuração que desabilita assinaturas de drivers pressione a tecla "**F7**".

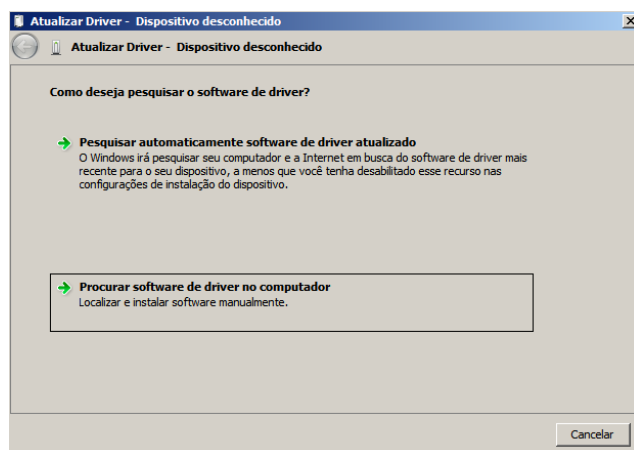


7. O computador será reiniciado.
8. Conecte o cabo USB do dispositivo na porta USB do computador que deseja realizar a comunicação.

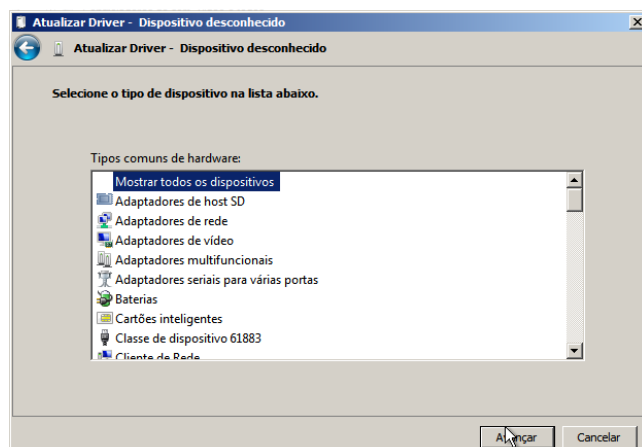
9. Entre em **“Painel de controle”**, **“Sistema”** e em seguida em **“Gerenciador de dispositivos”**. A tela de gerenciamento será exibida indicando que há um dispositivo não reconhecido.



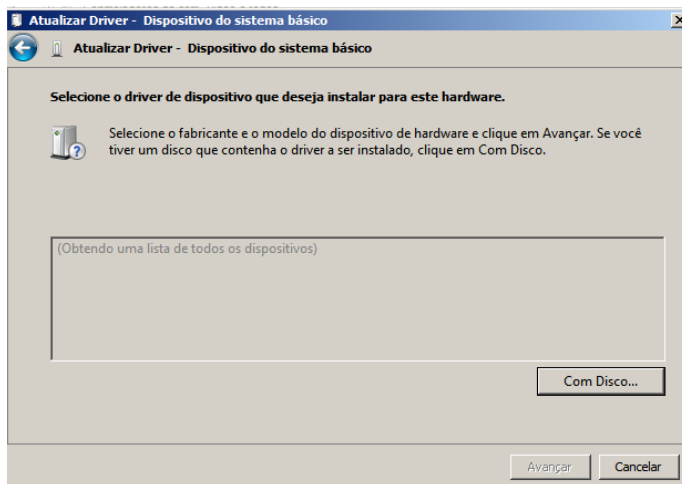
10. Clique com o botão direito do mouse em cima do ícone **“Dispositivo desconhecido”**, e clique em **“Atualizar driver”**. Será exibida uma tela de pesquisa de driver, onde deve-se selecionar **“Procurar software de driver no computador”**.



11. Clique em **“Permitir que eu escolha em uma lista de drivers de dispositivo no computador”** e em seguida clique em **“Avançar”**.
12. Com a guia **“Mostrar todos os dispositivos”** selecionado, clique em **“Avançar”**.



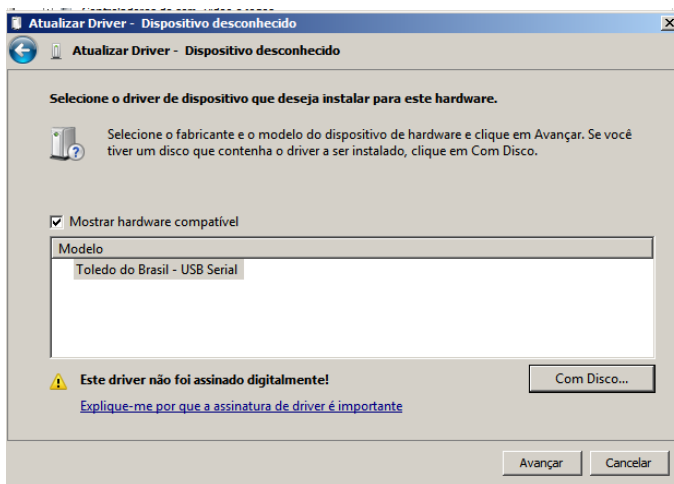
13. Como será a primeira vez que a instalação do driver será realizada, clique em **“Com disco”**.



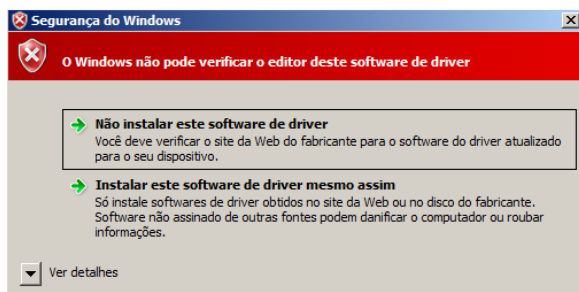
14. Isto permitirá que você indique no computador onde encontra-se o arquivo .inf. Clique em **“Procurar”** e em seguida indique o caminho onde o arquivo .inf está localizado.

Nota: O Arquivo está disponível para download no site da Toledo do Brasil, na aba suporte.

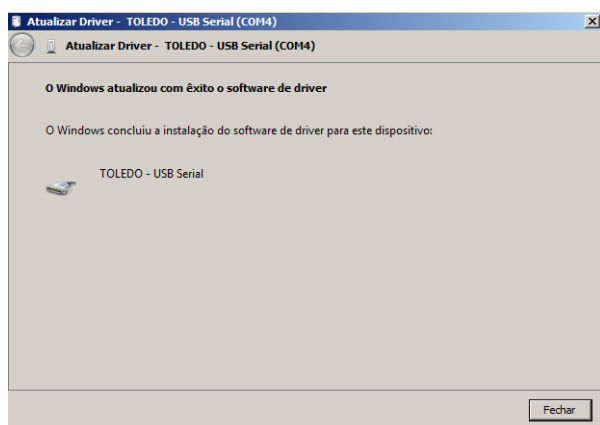
15. Após indicar o local, clique em **“OK”**. Note que será apresentado o nome do driver **“Toledo do Brasil – USB Serial”**. Selecione este driver e em seguida clique em **“Avançar”**.



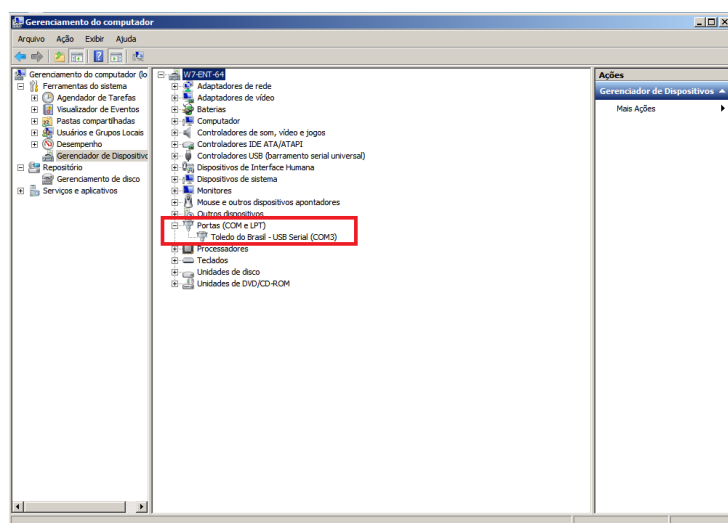
16. Será solicitada uma autorização para instalar o driver sem assinatura digital. Assim, clique em **“Instalar este software de driver mesmo assim”**.



17. O driver será instalado e em seguida será exibida a seguinte mensagem:



18. Observe que no Gerenciador de Dispositivos a porta USB será reconhecida:



Após concluir todas as etapas, o driver estará pronto para uso.

Qualquer dúvida, entre em contato com o nosso suporte técnico através do e-mail: suporte.ctt@toledobrasil.com.br